



Consulte o programa eleitoral completo

>> www.psmelhada.pt

psmelhada

INFOMAIL

ELEIÇÃO PARA A CÂMARA MUNICIPAL
CONCELHO DE MEALHADA

Bloco de Esquerda

CDU - Coligação Democrática Unitária BE

Mais e Melhor - Movimento Independente PCP-PEV

Partido Socialista MIMI

AD - COLIGAÇÃO PSD/CDS PS

CHEGA PPD-PSD/CDS-PP

CH

ELEIÇÃO PARA A ASSEMBLEIA MUNICIPAL
CONCELHO DE MEALHADA

CHEGA CH

AD - COLIGAÇÃO PSD/CDS PPD-PSD/CDS-PP

Bloco de Esquerda BE

Partido Socialista PS

CDU - Coligação Democrática Unitária PCP-PEV

Mais e Melhor - Movimento Independente MIMI

ELEIÇÃO PARA A ASSEMBLEIA DE FREGUESIA
FREGUESIA DE BARCOUÇO
CONCELHO DE MEALHADA

CDU - Coligação Democrática Unitária PCP-PEV

Mais e Melhor - Movimento Independente MIMI

Partido Socialista PS



RUI PECHORRO

JUNTA DE FREGUESIA BARCOUÇO

GUILHERME DUARTE

CÂMARA MUNICIPAL MEALHADA



no caminho certo >>



Caras e caros Fregueses,

Apresentamos a equipa do Partido Socialista para a Junta de Freguesia de Barcouço. Queremos cuidar das pessoas e construir o futuro da nossa terra, com uma freguesia próxima, justa e moderna, onde ninguém fica para trás.

Queremos melhorar serviços públicos, apoiar famílias, investir nas escolas e renovar os espaços comuns. Propomos uma gestão transparente, participativa e humana, que ouve e trabalha em conjunto com a Câmara Municipal.

Juntos, construiremos uma freguesia mais forte e coesa. Contamos convosco! Podem contar connosco!



RUI PECHORRO

JUNTA DE FREGUESIA **BARCOUÇO**

No próximo dia 12 de outubro, contamos com a sua confiança para assumir a responsabilidade de liderar o futuro do Concelho da Mealhada. O nosso projeto assenta numa visão clara: valorizar a autonomia, reforçar os recursos e apoiar de forma efetiva as nossas Juntas de Freguesia, para que cada uma possa desenvolver e executar as obras e iniciativas que melhor respondem às necessidades da sua população.

Acreditamos que o progresso se constrói em conjunto. Por isso, escolhemos e apoiamos equipas competentes, dedicadas e com provas dadas, seguras de que a sua experiência, capacidade de trabalho e sentido de compromisso irão contribuir de forma decisiva para o crescimento e reconhecimento do nosso concelho.

Comprometo-me a ser um parceiro ativo e presente, garantindo às Juntas de Freguesia o acompanhamento, os meios e a cooperação necessários para transformar projetos em realidade. Juntos, queremos aproximar a autarquia dos cidadãos, valorizar cada freguesia e fortalecer a Mealhada como um concelho de futuro.

Contem comigo para apoiar, dinamizar e concretizar as ações que fazem a diferença na vida de todos. Porque só com trabalho sério, proximidade e dedicação poderemos construir o concelho que todos desejamos.



Lurdes Ferreira



Catarina Pereira



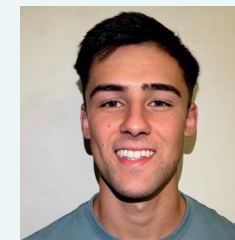
Daniel Vieira



Vanessa Graça



Rita Mota



Rui Pedro Pinheiro



Bárbara Ferreira

»» CANDIDATOS À CÂMARA MUNICIPAL MEALHADA



GUILHERME DUARTE



CLÁUDIO SEMEDO



PAULA BORGES



JOÃO CIDRA



LUÍS TOVIM



SÍLVIA PAIVA



CARLOS CASTELA



» COMPROMISSO ELEITORAL CÂMARA MUNICIPAL MEALHADA

Unir. Incluir. Avançar.

Um programa para resolver. Para transformar. Para incluir todos no futuro da Mealhada.

EDUCAÇÃO

A escola como centro da comunidade

» Transporte escolar acessível e universal

Cobertura alargada em horários e zonas, de modo a garantir equidade no acesso à educação.

» Literacias e capacitação

Apoio, criação e implementação de projetos multidisciplinares de estímulo à leitura (festival do livro), de acesso às artes (clubes do cinema, de fotografia, de leitura) e de capacitação crítica (ateliers, debates e oficinas).

» Gabinete Municipal de Apoio Educativo

Técnicos especializados para responder às necessidades emocionais, sociais e escolares dos alunos.

» Requalificação das escolas

Intervenções que asseguram conforto, segurança e funcionalidade nos espaços educativos.

» Acesso digital justo nas escolas

Wi-Fi reforçado, manutenção de equipamentos e quiosques digitais acessíveis a todos.

» Campo de Verão Municipal

Campos de férias com desporto, arte, ciência e apoio gratuito às famílias nos períodos não-letivos.

» Formação contínua para professores e para auxiliares de ação educativa

Capacitação em cidadania, inovação pedagógica e tecnologia educativa.

» Participação ativa de pais

Criação do Conselho Municipal de Pais como estrutura permanente.

» Promoção do Ensino Inclusivo e Comunitário

Implementação de programas educativos adaptados a diferentes necessidades de aprendizagem, com apoio psicossocial integrado e parcerias entre escolas, famílias e associações locais.

CULTURA E SOCIEDADE

A identidade que nos liga e transforma

» Recuperação do evento Festame

Recuperação do Festame, enquanto marca e enquanto evento de excelência, com impacto regional nos campos da cultura e da promoção da indústria, do artesanato, da gastronomia e da vida associativa, no espaço físico onde se realizou nas suas últimas edições.

» Cartão Municipal de Cultura

Cartão de acesso gratuito e privilegiado a eventos culturais municipais a membros de associações locais de solidariedade e apoio social.

» Programação Cultural em Rede

Promoção de rede de espetáculos descentralizada, em todas as freguesias, com base nas associações do município.

» Espaço Bibliotecário e Centro Cultural na Vila Rosa, na Pampilhosa

Residências artísticas, oficinas e exposições, temporárias e permanentes, abertas à comunidade. Reabilitação do edifício para instalação de biblioteca e de centro cultural, que estimule o acesso à leitura, ao estudo e a atividades culturais.

» Reabilitação da Casa Joaquim da Cruz, na Pampilhosa

Reabilitação do edifício, preservando o património histórico e perpetuando o legado de uma das mais influentes e mais importantes personalidades na ascensão da Pampilhosa.

» Bolsas e apoio a jovens artistas

Fomento da criação e acesso à aquisição de instrumentos para associações locais. Apoio a projetos de inovação e desenvolvimento cultural.

» Festivais culturais

Expansão do MeaJazz e do Classical Fest, enquanto eventos diferenciadores, com programações descentralizadas.

» Valorização do Carnaval como património imaterial vivo

Infraestruturas dedicadas e qualificadas, projetos intergeracionais, museus temáticos e novas formas de preservar a tradição.

» Rede de geocaching cultural e educativo

Registo e promoção de percursos turísticos, com conteúdos criados por escolas, escuteiros e outros parceiros da comunidade.

» Revitalização das geminações

Estímulo e apoio às geminações já existentes (Millau, Contrexéville e Courcoury), no sentido do seu aprofundamento, enquanto espaço de partilha e de intercâmbio social e cultural.

SOLIDARIEDADE

Uma Mealhada que cuida de todos

» Fundo Municipal de Emergência Social

Mapeamento e resposta rápida e eficaz a situações de vulnerabilidade.

» Gabinete de Apoio às IPSS

Consultoria técnica e apoio à gestão para fortalecer a ação social local – compromisso com as IPSS para apoio jurídico, estratégico, financeiro, político e outros, estimulando a concertação e a cooperação entre elas.

» Programa “Compromisso Inclusivo”

Projetos de reabilitação, desporto adaptado e arte inclusiva com financiamento dedicado.

» Gabinete Municipal de Inclusão

Apoio direto e próximo a pessoas e a famílias em situação de fragilidade.

» Resposta prática para população sénior

Táxi social, oficina de pequenas reparações, apoio individualizado para o treino sénior e acesso gratuito à cultura.

» Criação do Provedor do Animal

Figura municipal dedicada à defesa do bem-estar animal, com funções de mediação em conflitos, acompanhamento de denúncias de maus-tratos e promoção de campanhas de sensibilização.



» Gabinete de Apoio às Freguesias

Apoio às Juntas de Freguesia na preparação de candidaturas a fundos comunitários, na simplificação de procedimentos administrativos e na interface com os serviços municipais.

AMBIENTE E MOBILIDADE

O nosso concelho é a nossa casa

» Transporte público para residentes

Serviço articulado com as escolas e pensado para todos.

» Valorização e preservação dos espaços verdes

Requalificação de zonas urbanas e envolventes, promovendo-as enquanto áreas de lazer e de bem-estar, e estreitando a ligação entre a comunidade e o seu território.

» Plano de Mobilidade Urbana Sustentável

Ciclovias entre freguesias, passadiços e pedonalização parcial do centro urbano, em articulação com novas soluções de estacionamento. Ligação verde com valor ambiental, turístico e desportivo.

» Transição energética nos edifícios públicos

Instalação de painéis solares e aposta em neutralidade carbónica, em linha com os objetivos do desenvolvimento sustentável na gestão da água, da energia, com recurso a tecnologia e IA.

» Gestão ecológica de resíduos

Melhoria dos serviços “Porta a Porta” de recolha seletiva de bioresíduos. Fim dos plásticos descartáveis nos eventos municipais.

» Requalificação viária e sinalização segura

Intervenção sistemática na manutenção e requalificação das vias municipais, com prioridade à correção de pavimentos degradados e melhoria da sinalização horizontal e vertical.

» Melhoria das acessibilidades nas zonas industriais

Requalificação das vias de acesso às áreas industriais, criação de melhores condições de circulação e estacionamento para veículos pesados, e reforço da sinalização e segurança rodoviária.

» Reabilitação e modernização de equipamentos coletivos e vias

Intervenção na reabilitação do Cine-Teatro Avenida, na valorização da Avenida dos Castanheiros e na criação de um espaço multiusos na Turiluso, em Luso. Criação de soluções de estacionamento no Forno, em Luso, e a melhoria sistemática da rede viária, com foco na segurança e no conforto dos munícipes.

SAÚDE, DESPORTO E QUALIDADE DE VIDA

Proximidade que faz a diferença

» Proximidade nos cuidados de saúde, em articulação com instituições do município

Rastreios e cuidados básicos junto da população mais isolada. Equipa de saúde comunitária com visitas regulares e acompanhamento contínuo.

» Gabinetes de psicologia em escolas e centros

Intervenção preventiva e acessível em saúde mental.

» Farmácia Solidária

Banco de medicamentos com parcerias concertadas para garantir acesso universal e melhorias na cobertura.

» Gabinete Municipal de Medicina Dentária

Consultas acessíveis no centro de saúde, com equipamento dedicado.

» Apoio à prevenção nos cuidados de saúde

Rastreio a todas as crianças do município nas áreas audiologia, oftalmologia, medicina dentária e outras.

» Promoção da saúde no espaço público

Parques de exercício, sinalética saudável e desporto urbano para todos.

» Incentivo ao desporto

Reforço da marca “Município Amigo do Desporto”, promoção do “Desporto Adaptado” e apoio às associações e incentivo à prática individual.

» Unidade de cuidados continuados

Apoio no desenvolvimento e na construção de uma unidade de cuidados continuados de longa duração.

» Infraestruturas Desportivas

Iniciar processo de recuperação do património que constitui as infraestruturas desportivas existentes.

JUVENTUDE E INOVAÇÃO

Ficar, crescer e participar

» Plano de Habitação Jovem

Subsídios ao arrendamento e reabilitação de imóveis para habitação partilhada e arrendamento acessível.

» Gabinete Municipal de Apoio ao Jovem

Serviço dedicado aos problemas e desafios da juventude.

» Festival da Juventude

Evento anual com cultura, debates, música, tecnologia e criatividade em destaque – um palco privilegiado para os talentos jovens do Município.

» Encontro de Oportunidades de Trabalho

Ponte entre juventude, empresas e futuro profissional, com acesso a palestras e a contacto direto com trabalhadores e empregadores.

» Espaços conjuntos de trabalho e laboratórios criativos e colaborativos

Infraestruturas digitais para o empreendedorismo e a inovação local.

» Aplicação municipal de participação jovem

Canal direto de comunicação, propostas e decisões participadas.

ECONOMIA LOCAL

Produzir cá. Valorizar cá. Crescer cá.

» Plataforma “Aqui da Mealhada”

Digitalização do comércio local com ferramentas simples e eficazes.



» Apoio à exportação de produtos locais

Promoção do Leitão, vinhos da Bairrada e outros produtos identitários.

» Certificação “Origem Mealhada”

Selo que distingue e valoriza o que é feito no concelho.

» Reforço do PANDEL – Programa de Apoio à Natalidade e ao Desenvolvimento Económico Local

Mais apoio às famílias e mais dinamização do comércio tradicional.

» Ligação à ACIBA – Associação Comercial e Industrial da Bairrada e Aguiçeira

Estabelecimento de parcerias estratégicas com a ACIBA para dinamização empresarial, apoio à inovação e promoção do tecido económico local.

» Estratégia integrada para o leitão

Valorização da fileira do leitão da Bairrada, através de apoio à internacionalização, certificação de origem e dinamização do conhecimento sobre a sua história e cultura.

» Eficiência das zonas industriais

Operação de eficiência e de modernização nas zonas industriais, munindo-as de capacidade de respostas às empresas instaladas e estimulando interesse a novas empresas para instalação no concelho.

» Valorização do Espaço Multiusos

Alargamento da área urbana de equipamentos e criação do espaço Multiusos em parceria com entidades locais.

TURISMO

Um destino para todos

» Modernizar e diversificar a oferta turística

Investir na criação, modernização e diversificação de formas de atração turística para o Município. Desenvolvimento de produtos turísticos inovadores e experiências diferenciadas para todos os públicos.

» Dinamizar a economia e o comércio tradicional

Implementação de um programa de incentivos para a revitalização de fachadas e abertura de negócios inovadores que complementem a oferta turística.

» Valorizar o património cultural e termal como motor de atração

Requalificação do espaço público em torno das Termas de Luso e criação de um programa cultural de verão (concertos, exposições) que aproveite esta infraestrutura.

» Melhorar a experiência do visitante à chegada

Reorganização e embelezamento dos acessos rodoviários e principais entradas, com sinalética turística moderna e informativa. Criação de roteiros culturais e históricos e implementação de museu municipal e valorização das tradições locais.

» Atrair e fixar visitantes em todas as estações do ano

Criação de um programa de eventos temáticos ao longo do ano (ex.: Outono na Mata, Natal Termal, Primavera Jovem) para mitigar os efeitos da sazonalidade. Consolidação da marca turística do concelho, calendário anual de eventos e aposta na divulgação digital.

» Binómio Luso-Bussaco

Dinamização turística da marca Luso-Bussaco, com a criação de conteúdos digitais, equipamentos interpretativos e experiências diferenciadoras que alavanquem a economia local e regional.

» Criação de focos de desenvolvimento turístico

Roteiros culturais e históricos, Museu Municipal e valorização das tradições locais. Desenvolvimento de passadiços, trilhos pedestres e ciclovias interligadas, promovendo o turismo de natureza.

HABITAÇÃO

Uma casa digna para cada pessoa

» Construção e distribuição de habitações públicas

Resposta concreta para jovens, famílias e seniores, com critérios justos e transparência no acesso.

» Reabilitação de imóveis devolutos

Transformação de património abandonado em habitação familiar e sénior assistida, com foco na regeneração urbana.

» Programa de arrendamento acessível com subarrendamento

Subsídios até 30% da renda, promovendo também soluções de subarrendamento geridas pelo município.

» Soluções de habitação intergeracional

Modelos inovadores de partilha entre jovens e idosos, com benefícios sociais e económicos para ambos.

» Gabinete Municipal de Habitação e plataforma digital

Acompanhamento técnico e gestão centralizada para facilitar candidaturas, partilhas e informação clara.

» Estímulo ao desenvolvimento habitacional

Desenvolver um programa de incentivo ao desenvolvimento habitacional, com vista à captação de investimento e à procura de novos residentes.

PROTEÇÃO CIVIL

Segurança e prevenção para todos

» Reforço do apoio às corporações de bombeiros voluntários

Investimento em meios e equipamentos, o incentivo ao recrutamento ativo e promoção de formação contínua, por forma a assegurar maior capacidade de resposta.

» Apoio às Equipas de Intervenção Permanente (EIP)

Recursos, formação e coordenação eficientes para atuação em emergências. Melhorar os planos municipais de emergência, garantindo coordenação rápida e eficaz em situações de risco.

» Valorização da educação para a proteção civil

Promoção de campanhas de prevenção e educação cívica – envolvendo escolas, associações e comunidade.

» Reforço dos sistemas de prevenção.

Monitorização de riscos naturais, como inundações, incêndios e sismos, com planos de ação atualizados regularmente.



»» CANDIDATOS À JUNTA DE FREGUESIA **BARCOUÇO**



RUI PECHORRO



JOSÉ TRANCHO



ROSA BAPTISTA



JOSÉ CALHOA



Bruno Serra



Marta Branco



Isabel Albuquerque



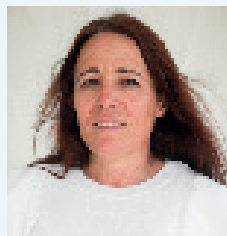
Filipe Jesus



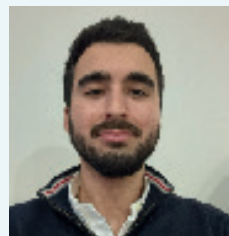
Diana Simões



Jorge Carvalho



Lília Simões



Gonçalo Baptista



Ana Baptista



Nuno Santos



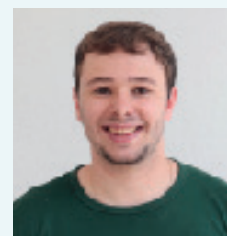
Lília Marques



Filipe Reis



Sandra Reis



Simão Sousa

»» COMPROMISSO ELEITORAL PARA A FREGUESIA **BARCOUÇO**

»» **Institucional**

- Representar e defender os interesses comuns da freguesia e dos seus habitantes junto das diversas instituições públicas e privadas.

»» **Social**

- Realizar diagnóstico social da freguesia, para avaliação das situações económicas mais vulneráveis.
- Desenvolver o “Gabinete de apoio ao IRS” – Atendimento personalizado para apoio na entrega do IRS a fregueses com menores recursos económicos.
- Desenvolver projeto que permita garantir serviço domiciliário de valências ligadas à saúde, a pessoas com limitações de deslocação, residentes na freguesia.
- Lutar para que seja possível na freguesia:
 - Ter acesso a abastecimento de gás natural;
 - Ter sinal de rede móvel de qualidade, nomeadamente em Ferraria e Santa Luzia;
 - Reivindicar acesso a saneamento básico, onde hoje não existe;
- Combater o isolamento Social Sénior:
 - Criação do programa Sénior activo (desenvolver conjunto de atividades em grupo, caminhadas, passeios, excursões, visitas, dias temáticos, piqueniques, ações formação, outros);
- Lutar pela continuidade e melhoria dos transportes públicos.
- Apoio à natalidade, para os residentes da freguesia.

»» **Desporto**

- Implementar o “Barcouço em forma” – Programa de atividades desportivas ao ar livre, composto por modalidades para todas as idades (crossfit, zumba, outras).

- Reivindicar a construção, instalação e modernização de novas áreas desportivas, nomeadamente ringue multiusos, em Cavaleiros (ao ar livre).

»» **Cultura**

- Incentivar, promover e divulgar a cultura e tradição locais.
- Apoiar e promover as iniciativas turísticas locais de forma a dinamizar as empresas da freguesia e captar visitantes.
- Continuar o apoio na recuperação e valorização do património Histórico / Religioso da freguesia.
- Continuar a valorização do património cultural da freguesia, através de eventos desportivos, sociais, culturais e gastronómicos.
- Lutar pela construção de um polo museológico da freguesia, representativo da nossa história, tradições e saberes.
- Desenvolver e apoiar atividades alusivas à celebração de dias e épocas temáticas (encontros, concursos, iniciativas diversas para dinamizar o comércio local).

»» **Património / Infraestruturas**

- Preservar e promover o património cultural, histórico, natural e humano da freguesia.
- Estabelecer um plano de manutenção do mobiliário e de infraestruturas da freguesia (bancos, estradas, papeleiras, passeios, calçadas, espaços verdes, outros).
- Substituir, faseadamente, a madeira pelo plástico reciclado, em certo mobiliário urbano.
- Lutar, junto dos respectivos responsáveis, para que se possa garantir a limpeza das áreas contíguas à autoestrada N.º1.



- Dotar o tractor da Junta de Freguesia de roçadora com braço mecanizado, permitindo aumentar a eficiência nas limpezas dos espaços e bermas da freguesia.
 - Implementar o “Vamos pintar a Freguesia” – Programa de apoio à recuperação de fachadas do edificado da freguesia.
 - Requalificar fontes:
 - Fonte Velha de Barcouço;
 - Fonte Nova de Barcouço;
 - Nascente e Fonte do Ribeiro;
 - Fonte de Grada;
 - Fonte dos Adões;
 - Requalificar o edifício da Junta de Freguesia de Barcouço.
 - Requalificar a vala de Grada.
 - Requalificar a zona central da Ferraria.
 - Requalificar o Largo 5 de Outubro, em Barcouço.
 - Melhorar a iluminação das passadeiras pedonais, com maior tráfego.
 - Continuar a melhorar a rede de caminhos vicinais (agrícolas e florestais) de toda a freguesia.
 - Continuar a desenvolver o Parque Adriano J. Barata Martins:
 - Dotar o parque de equipamento de ginástica estática / geriátrica;
 - Prolongar passeio a partir da rotunda do Pavilhão Municipal de Barcouço, até ao acesso do parque;
 - Melhorar o parque de lazer de Grada.
 - Construir passeios em Grada.
 - Melhorar o cruzamento de Sta. Luzia de modo que seja a imagem da entrada na freguesia.
 - Contruir equipamento colectivo em Sargento Mor, em conjunto com a Junta de Freguesia de Souselas.
- Em parceria com a Câmara, diligenciar no sentido de levar a cabo:
 - Estudo da Circular interna de Barcouço;
 - Colocação de piso sintético no campo polivalente de Cavaleiros;
 - Desenvolver parque de estacionamento de apoio à Feira instalada no antigo campo de futebol de Barcouço;
 - Criação de instalações sanitárias dedicadas ao espaço da feira, no antigo campo de futebol de Barcouço;
 - Plano de tráfego em Barcouço;
 - Desenvolver percurso pedonal Barcouço – Santa Luzia;
 - Desenvolver plano de reconversão do Largo do Pisão;
 - Requalificação da Rua da Zona Industrial de Santa Luzia;
 - Melhoramento da rede pluvial da Rua da Capela na Quinta Branca;
 - Execução de canal para condução de águas pluviais na zona baixa da Ferraria;
 - Estudo para a criação de espaço de limpeza de depósitos de pulverizadores agrícolas, com tratamento de águas contaminadas com Fitofármacos;

» Educação e Formação

- Captar e promover ações de formação em diversas áreas de interesse da população:
 - Ações de voluntariado e empreendedorismo social;
- Apoiar o Agrupamento de Escolas na concretização de planos anuais de atividades.
- Desenvolver a literacia na saúde, com formações e informações à população.

- Continuação das ações de sensibilização/ programas de formação nos temas relacionados com a agricultura, floresta, ambiente, cultura, educação e equipamentos.
- Apoio na atribuição de prémios/ distinção de alunos de quadro de mérito e valor.

» Associativismo

- Estabelecer protocolos e parcerias com vista à realização de atividades conjuntas (realização de eventos dirigidos à população em geral).
- Colaborar com as coletividades e associações através de apoio aos seus planos de atividades.
- Continuar a atribuir apoios ao Associativismo e às colectividades da freguesia;

» Desenvolvimento

- Criar um diretório comercial e empresarial no site da Junta de Freguesia permitindo divulgar e promover o comércio e economia local.
- Desenvolver diversas iniciativas de forma a envolver e promover o comércio e indústria local.

» Ambiente

- Pugnar pela defesa ambiental e ecológica da freguesia.
- Reivindicar perante o Município para dotar Adões de Ecopontos e “Recolha porta-a-porta”.
- Melhorar o espaço “Monos”, em Barcouço;

» ASSEMBLEIA MUNICIPAL

A Assembleia Municipal é o nosso Parlamento local, onde se discutem e decidem escolhas fundamentais para o futuro do nosso concelho. Por isso, acredito que é fundamental que todos participem e se envolvam na construção um concelho da Mealhada com futuro para as nossas famílias.

Aceito este desafio com compromisso de entrega e dedicação e com a vontade de servir e representar os cidadãos de todas as freguesias com proximidade, transparência e responsabilidade.

Acredito que a presidência da Assembleia Municipal deve ser exercida com abertura, respeito pela diversidade e espírito democrático, colocando os valores da pluralidade de opiniões acima das convicções pessoais ou fidelidades partidárias, mesmo as nossas.

Dar o melhor de nós é o caminho certo, e é esse caminho que vos convido a percorrer comigo e a minha equipa.



JOANA SÁ PEREIRA

ASSEMBLEIA MUNICIPAL MEALHADA

»» CANDIDATOS À ASSEMBLEIA MUNICIPAL DA MEALHADA



Nuno Canilho



João Silva



Joana Luís



Lourenço Ferreira



Frederico Santos



Ana Catarina



Luís Guilherme



Mª João Macedo



Gabriela Almeida



José Leite



Maria Inês Lapa



Arménio Oliveira



Margarida Silva



Bruno Fernandes



Manuel Amorim



Mário Nunes



Carolina Correia



Rui Santos



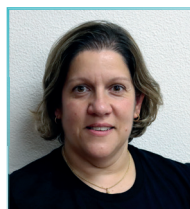
Fátima Malta



Sandra Simões



Emanuel Silva



Mafalda Várzeas



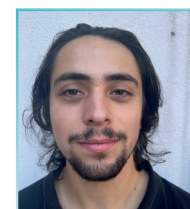
Rafaela Caracitas



Vasco Seco



Inês Mamede



Filipe Bernardes



Bruna Oliveira



Cláudia Rodrigues



Márcia Oliveira



Pedro Pires



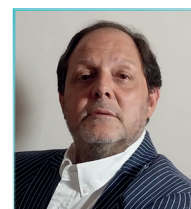
Susana Almeida



Marisa Ferreira



Filipe Almeida



Silvino Costa



Noémia M. Lopes



Joana Ferreira



Sandra Aleixo



Joana Mariano



Jorge Ordens



Cláudia Afonso



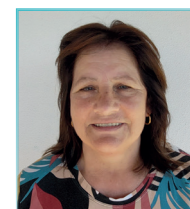
Nuno Gonçalves



Fátima Cruz



António Pires



Carminda Batista



Hilário Martins



PROXIMIDADE

realizar pelo menos uma Assembleia Municipal em cada freguesia



ASSEMBLEIA MUNICIPAL JOVEM

estimular o interesse dos jovens pela participação política e cívica



ESPECIALIZAÇÃO

realização de Assembleias Municipais temáticas dedicadas a temas relevantes para o Concelho, fomentando a participação de especialistas e cidadãos.

